

Руководство по настройке доступа через VPN портал  
Макрорегионального филиала «Дальний Восток» ОАО  
Ростелеком «Connectra»

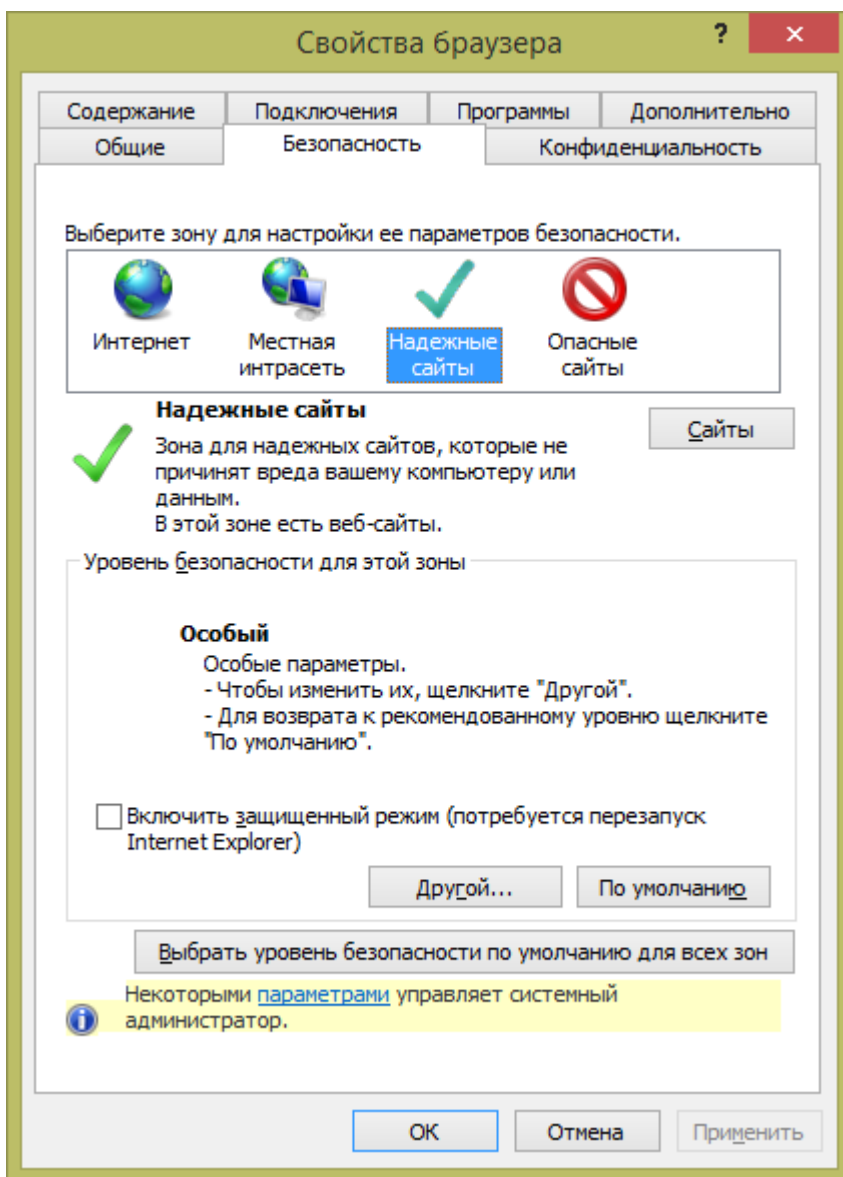
## Общие Сведения

Для работы с VPN порталом, в случае установленного на рабочем компьютере пользователя ГОСТ криптомодуля используется ГОСТ сертификат, подписанный корневым сертификатом Ростелекома, для шифрования трафика между клиентом портала и самим порталом. В случае отсутствия криптомодуля используется сертификат подписанный корневым не ГОСТ сертификатом Ростелекома.

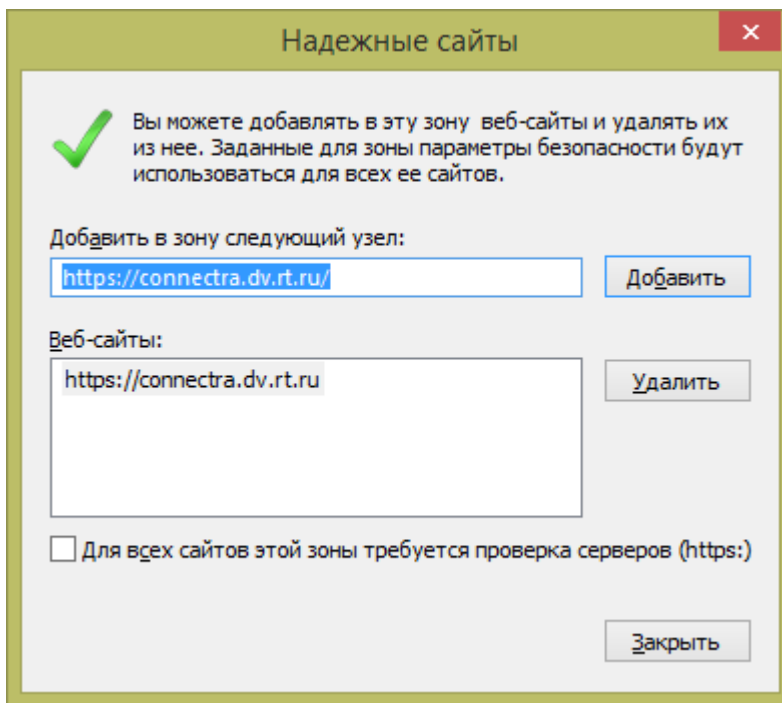
Доступ осуществляется через MS Explorer с включенным ActiveX компонентом для установки и использования VPN модуля. Так же можно воспользоваться любым другим браузером с поддержкой JAVA для ручной установки VPN модуля.

## Подготовка браузера к подключению

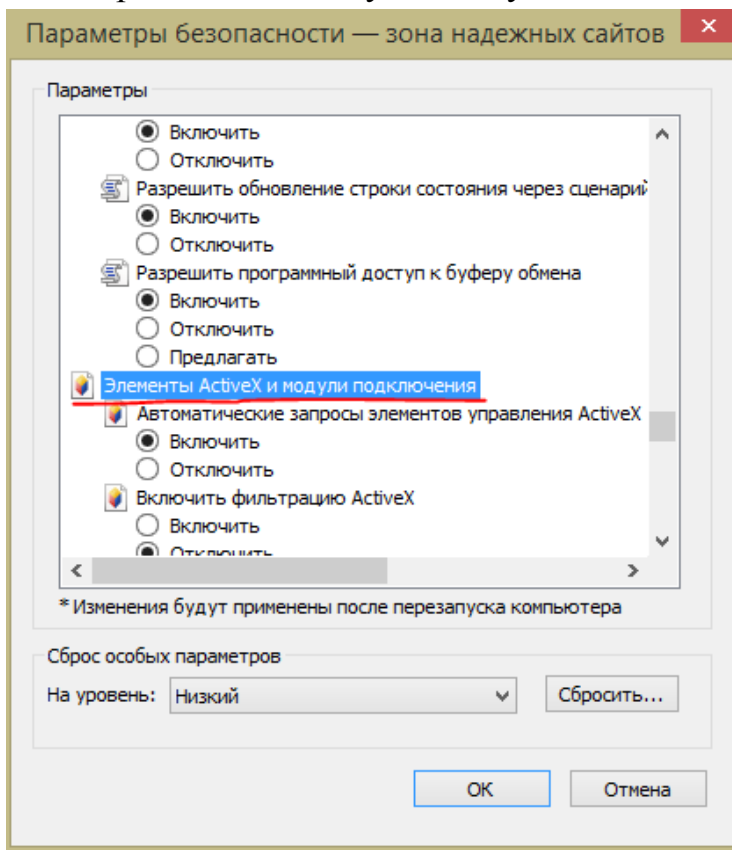
1. В случае если Вы используете Internet Explorer (IE) необходимо убедиться, чтобы для домена dv.rt.ru или сайта для connectra.dv.rt.ru было разрешено исполнение javascript и ActiveX. Для этого перейдя в свойства браузера – безопасность, выберете зону «надежные сайты» и нажмите кнопку сайты.

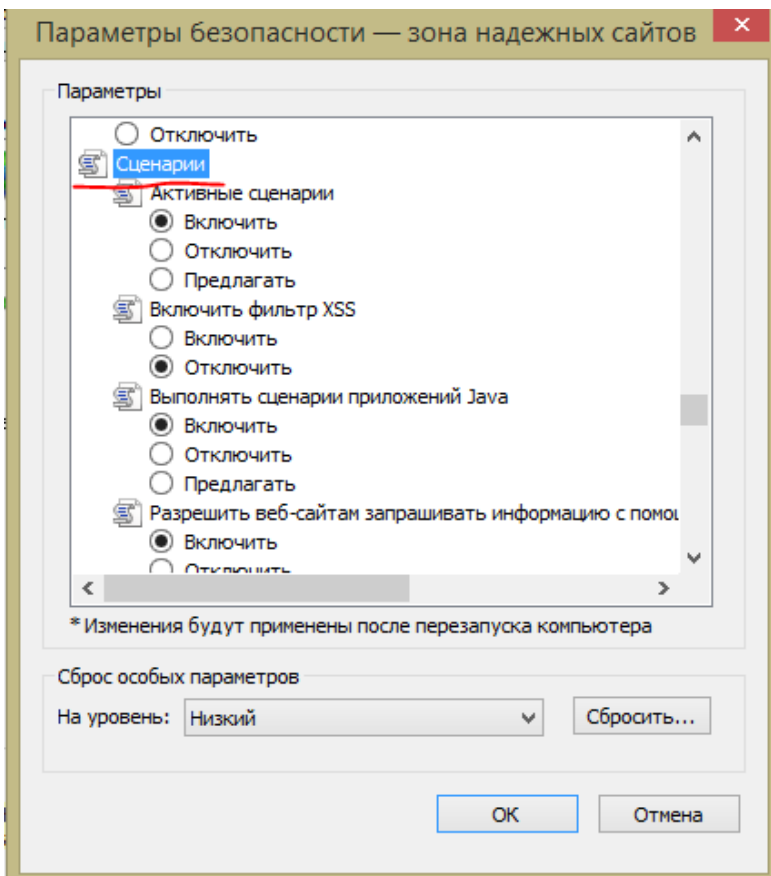


Добавьте сайт <https://connectra.dv.rt.ru/> в список

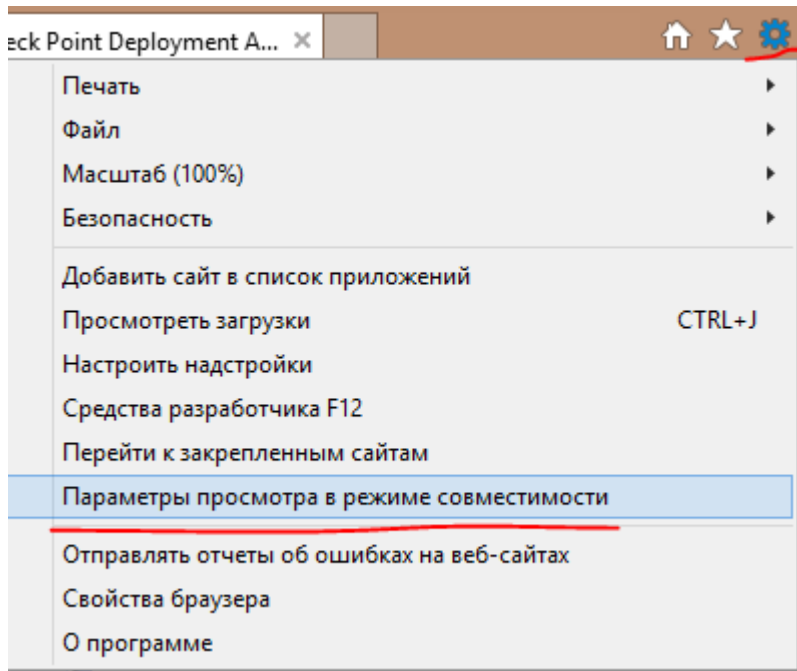


2. Далее для данной зоны необходимо разрешить исполнение javascript и ActiveX, щелкнув кнопку «другой...» для задания уровня безопасности и выбрать соответствующие пункты.

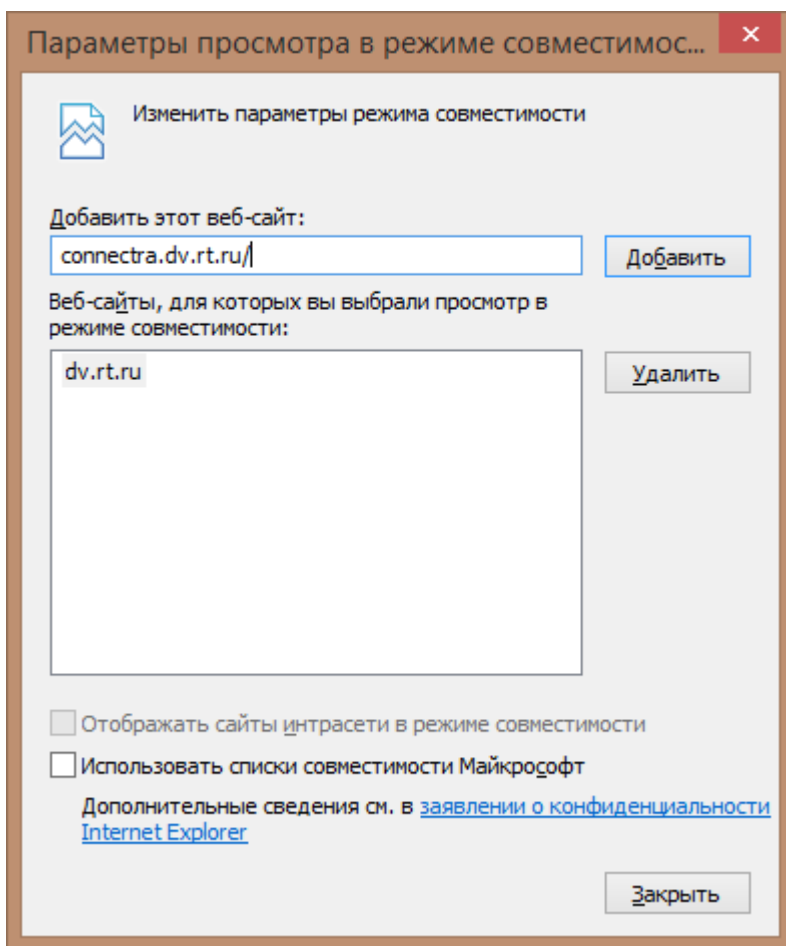




3. Следующим шагом необходимо добавить поддержку совместимости для, если Вы пользуетесь версий IE 11 и выше.



И добавьте сайт [connectra.dv.rt.ru](http://connectra.dv.rt.ru)




## Подключение к VPN portalу

1. Для доступа к VPN portalу Ростелекома необходимо защищенное https соединение из Вашей сети к внешнему portalу Ростелекома.
2. В адресной строке браузера наберите адрес <https://connectra.dv.rt.ru>



При входе может потребоваться принудительно указать доверенность сертификату.

← → <https://connectra.dv.rt.ru/>

 **Возникла проблема с сертификатом безопасности этого веб-сайта.**

---

Срок действия сертификата безопасности этого веб-сайта истек или еще не начинался.  
Сертификат безопасности этого веб-сайта был выпущен для веб-сайта с другим адресом.


Наличие ошибок в сертификате безопасности может указывать на попытку обмана или перехвата данных, которые вы отправляете на сервер.

**Мы рекомендуем вам закрыть эту веб-страницу и не работать с данным веб-сайтом.**

- Щелкните здесь, чтобы закрыть эту веб-страницу.
- Продолжить открытие этого веб-сайта (не рекомендуется).

[⌵ Подробнее](#)

3. До входа на портал у Вас будет запрошено авторизоваться по сертификату или ввести имя пользователя или пароль. Имя пользователя и пароль чувствительны к регистру – учитывайте это при вводе их в соответствующие поля.

 **Ростелеком** МРФ 'Дальний Восток' ОАО 'Ростелеком'

---


**Стандартная регистрация**

Имя пользователя:

Пароль:

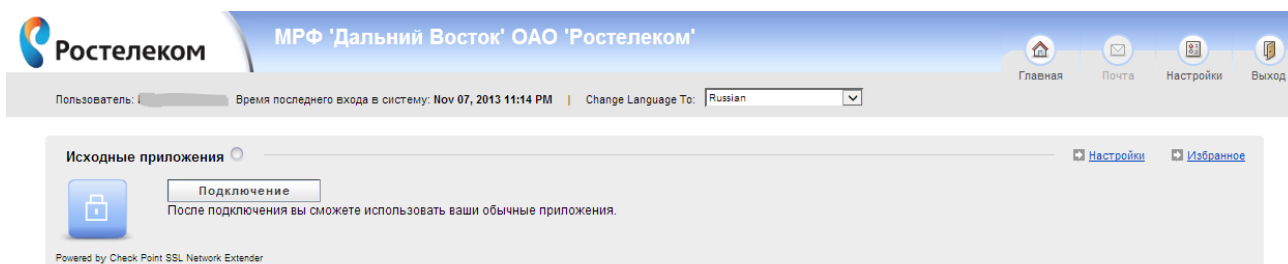
**Регистрация на основании сертификата**

Change Language To:

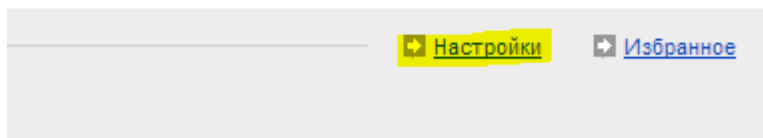
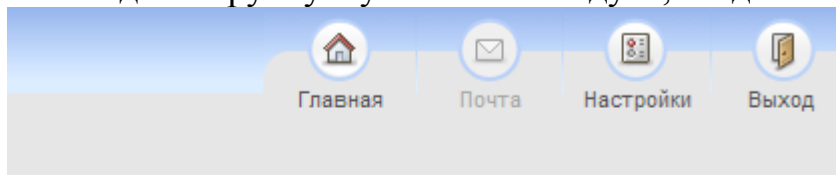
 **Check Point™**  
SOFTWARE TECHNOLOGIES LTD.

© Copyright 2004-2009 Check Point Software Technologies Ltd.

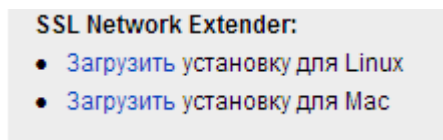
4. После успешного входа на портал требуется запустить VPN модуль для приложений, для доступа к которым необходимо VPN соединение. Для этого необходимо нажать кнопку «подключение».



При первом подключении будет предложено установить необходимые дополнения. При корректной настройке IE должен будет автоматически установлен VPN модуль. Поэтому у Вас должны быть соответствующие права администратора для их установки. Для систем на базе Linux или Mac необходимо вручную установить модуль, зайдя в меню настройки



и выбрать соответствующий Вашей системе модуль для загрузки и установки.



Затем, также на основной странице нажать кнопку «подключиться».

5. Если автоматическая загрузка модуля с помощью ActiveX не работает, то необходимо установить модули вручную перейдя по ссылкам и сохранив файлы во временную директорию.

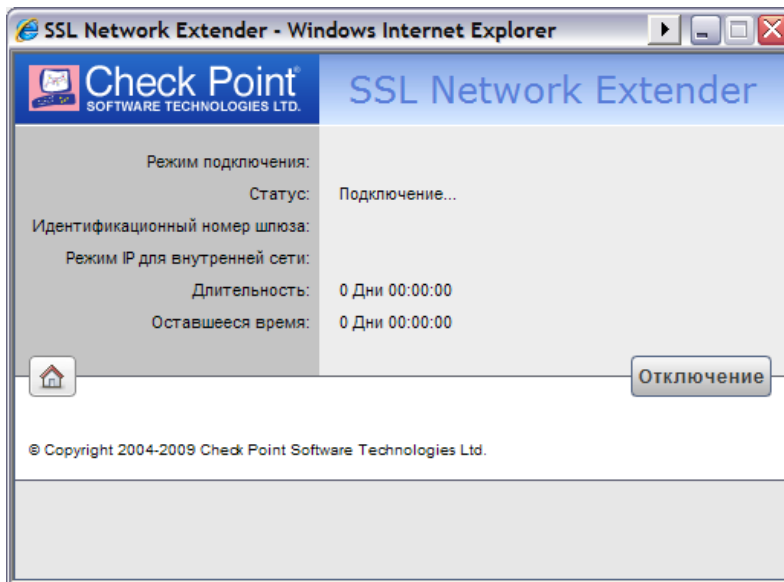
<https://connectra.dv.rt.ru/SNX/CSHELL/extender.cab>

<https://connectra.dv.rt.ru/SNX/CSHELL/SNX.cab>

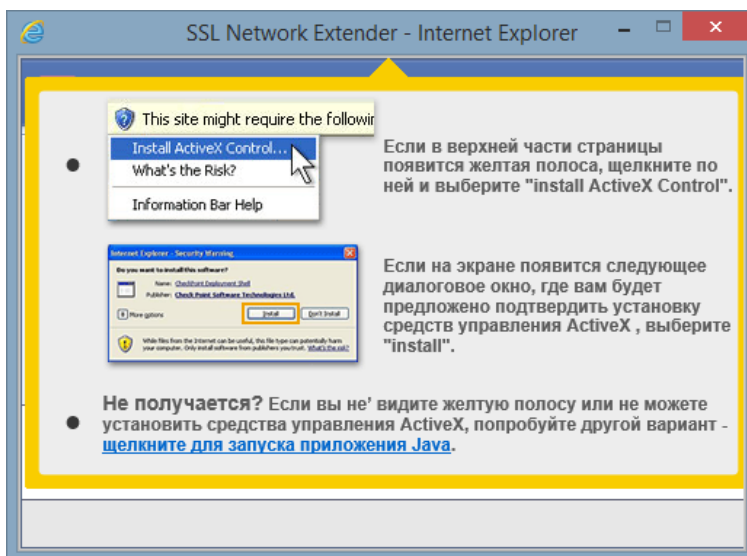


Далее, в зависимости от версии ОС Windows, открыть данные файлы архиватором или проводником (кликнуть по файлу два раза) и запустить runner.exe из обоих cab файлов.

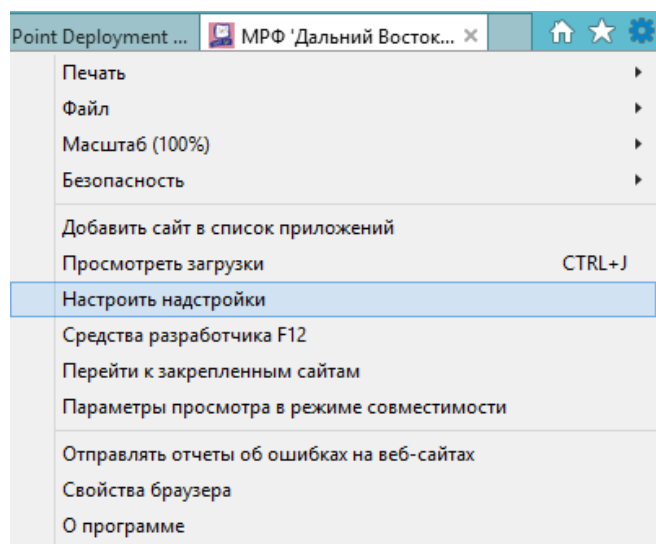
6. При подключении временно появится информационное окно.



7. В случае если поддержка ActiveX у Вас отключена, при подключении появится сообщение, что модуль VPN не найден и предложит воспользоваться компонентом JAVA для установки VPN компонента.



Для этого потребуется установка JAVA дополнения от Oracle в соответствие с версией ОС Windows (<http://www.java.com/ru/download/>). В настройках надстроек IE включить модули JAVA и указать им разрешенные сайты



Убедитесь, что модули JAVA активны и разрешены для всех сайтов:

Имя	Издатель	Состояние	Архитектура	Время загл...	В
Проигрыватель Windows Media	Microsoft Corporation	Включено	32- и 64-разрядный		
AFContextMenuCtrl Class	Microsoft Corporation	Включено	64-разрядный		
Microsoft Silverlight	Microsoft Corporation	Включено	32-разрядный		
<b>Microsoft Windows Third Party Application Component</b>					
Shockwave Flash Object	Microsoft Windows Thir...	Включено	32- и 64-разрядный		
<b>Oracle America, Inc.</b>					
Java(tm) Plug-In 2 SSV Helper	Oracle America, Inc.	Включено	32- и 64-разрядный	0,02 с	
Java(tm) Plug-In SSV Helper	Oracle America, Inc.	Включено	32- и 64-разрядный	0,00 с	
Java Plug-in 11.31.2	Oracle America, Inc.	Включено	32- и 64-разрядный		
Java Plug-in 1.6.0_31	Oracle America, Inc.	Включено	32- и 64-разрядный		
<b>Symantec Corporation</b>					
Symantec Vulnerability Protecti...	Symantec Corporation	Отключено	32-разрядный		
<b>Недоступен</b>					

правление ими

The screenshot shows the Windows Control Panel interface for managing Java Plug-ins. On the left, a list of installed plug-ins is visible, with 'Java Plug-in 1.6.0\_31' selected and underlined. The main pane displays 'Дополнительные сведения' (Additional Information) for the selected plug-in. The details include:

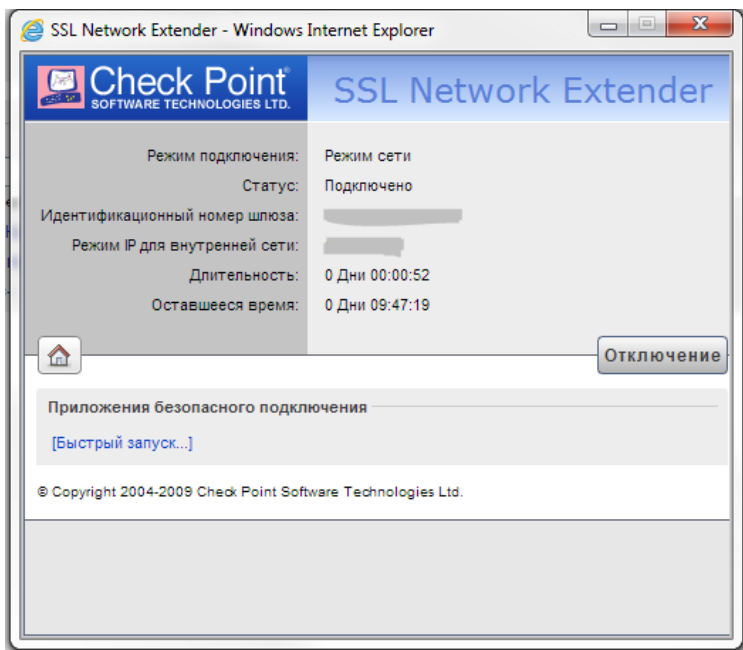
Имя:	Java Plug-in 1.6.0_31
Издатель:	Oracle America, Inc.
Тип:	Элемент ActiveX
Состояние:	Включено
Архитектура:	32- и 64-разрядный
Версия:	8.0.310.13
Дата файла:	30 января 2015 г., 15:18
Дата последнего доступа:	19 февраля 2015 г., 11:38
ИД класса:	{CAFEFAC-0016-0000-0031-ABCEFFEDCBA}
Количество использований:	0
Количество блокировок:	7
Файл:	jp2iexp.dll
Папка:	C:\Program Files\Java\jre1.8.0_31\bin

Below the details, there is a 'Копировать' (Copy) button. A section titled 'Вы разрешили использовать эту надстройку на следующих веб-сайтах:' (You have allowed this plug-in to be used on the following web sites:) contains a list of sites, currently showing an asterisk (\*). At the bottom, there are two buttons: 'Удалить все сайты' (Remove all sites) and 'Разрешить на всех сайтах' (Allow on all sites). A note below these buttons states: 'При выборе параметра "Удалить все сайты" надстройка будет удалена со всех веб-сайтов. Параметр "Разрешить на всех сайтах" позволяет запускать элемент управления Java на всех веб-сайтах.' (When you select the "Remove all sites" option, the plug-in will be removed from all web sites. The "Allow on all sites" option allows you to run the Java control element on all web sites.) There is also an 'Удалить' (Remove) button at the very bottom.

Затем нажать на ссылку запуска приложения JAVA и продолжить работу.

8. При успешном подключении должно появиться подобное окно.

После успешного запуска VPN модуля можно свернуть данное окно в область уведомлений или в область задач (в зависимости от ОС).



9. Подключение завершено. Теперь можно производить необходимые подключения из необходимого ПО, например, Remote desktop, FTP клиент, SQL клиент и т.п.
10. По завершению работы завершите соединение по VPN модулю. Для этого щелкните правой кнопкой мыши на значке модуля в трее и выберете «разъединиться» или закройте информационное окно ssl network extender.

